

*Do powiatowego Biura Rezerwy  
Leczenia i Opieki Zdrowotnej w Warszawie  
z prośbą o wyrażenie zgody na  
opublikowanie w swoim piśmie  
Lecznicy*

ODBITO W DRUKARNI A. PRADZYŃSKIEGO WE WRZEŚNI

**KOMUNALNA**

**KASA**

**OSZCZĘDNOŚCI**

**POWIATU WRZESIŃSKIEGO**

**W ŚWIETLE**

**80**-LETNIEJ DZIAŁALNOŚCI

**1857-1937**

KOMUNALNA

KASA

OSZCZĘDNOŚCI

POWIATU WRZESIŃSKIEGO

W ŚWIETLE

**80**-LETNIEJ DZIAŁALNOŚCI

**1857-1937**

Dnia 9. listopada 1937 r. minęło 80 lat od chwili założenia Kasy Oszczędności Powiatu Wrzesińskiego. Czasokres do końca 1918 r. pomijamy, ponieważ do tego czasu byliśmy pod obcym yżaborem i działalność Kasy miała inne oblicze, aniżeli obecnie za czasów odrodzonej Polski.



Gmach Starostwa.

Pierwszym kierownikiem Kasy od chwili odzyskania niepodległości był rendant Mieczysław Kizierowski, który urzędował do połowy sierpnia 1921 r. i wskutek choroby przeszedł na emeryturę. Jego praca szła w kierunku spolszczenia instytucji, co zasługuje dlatego na podkreślenie, ponieważ do 1/10. 1920 r. zatrudnionych było w Kasie jeszcze 4 urzędników niemców, i praca nad spolszczeniem Kasy napotykała na różnorodne przeszkody. — Po przejściu rendanta Kizierowskiego na emeryturę przejął kierownictwo Kasy obecny dyrektor Jan Pawlak.

Cyfy z lat 1919—30/4. 1924 r. straciły przez dewaluację swoje znaczenie, i z tej przyczyny nie mogą one służyć do zobrazowania rozwoju Kasy, wobec czego sprawozdanie niniejsze zaczynamy od daty 1. maja 1924 r., t. j. od chwili wprowadzenia „złotego“, jako pieniądza obiegowego.

Najlepszym dowodem rozwoju instytucji oszczędnościowej są wkłady oszczędnościowe. W naszej Kasie przedstawia się stan wkładów od 1/5. 1924 r. jak następuje:

koniec roku 1924	60.000,— złotych,
„ „ 1925	68.000,— „
„ „ 1926	196.000,— „
„ „ 1927	258.000,— „
„ „ 1928	490.000,— „
„ „ 1929	561.000,— „
„ „ 1930	706.000,— „
„ „ 1931	772.000,— „
„ „ 1932	884.000,— „
„ „ 1933	950.000,— „
„ „ 1934	1.032.000,— „
„ „ 1935	1.068.000,— „
„ „ 1936	1.068.000,— „
w dniu 31/10. 1937 r.	1.297.000,— „

Cyfy te wykazują, że zmysł oszczędnościowy zdołaliśmy obudzić, jednakże zdajemy sobie w zupełności sprawę z tego, że nie wszyscy obywatele naszego powiatu doceniają znaczenia oszczędności i oddawania pieniędzy do K. K. O. Powiatu Wrzesińskiego, albowiem jest jeszcze bardzo dużo takich osób, które chowają pieniądze w różnego rodzaju skrytkach domowych i narażają się na utratę pieniędzy przez kradzież lub pożar. Wysokość przechowywanych w domu pieniędzy określamy na

jeden milion złotych

co uprawdopodobni nam następujące obliczenie. Powiat nasz zamieszkuje okragło 44.000 mieszkańców, z czego przyjąć można na osoby dorosłe — zarobkujące 10.000. Jeżeli przyjmujemy, że tylko połowa tych osób, t. j. 5.000, przechowuje w domu przeciętnie 200,— złotych (a niejednokrotnie po kilka tysięcy), to otrzymamy wyżej wymienioną cyfrę miliona złotych, które leżą bezużytecznie dla obrotu gospodarczego, nie przynosząc posiadaczom żadnej korzyści przez oprocentowanie. Jeżeli dalej przyjmujemy, że kapitał ten przynosiłby rocznie 5% odsetek, to strata roczna wyniesie okragło

50.000,— złotych.

Za te stracone 50.000,— złotych można by kupić  
co roku przeszło 100 dobrych koni.

Utwierdza nas w tym bilans naszej Kasy, z którego wynika, że za rok 1936 przy ogólnej kwocie 1.068.000,— złotych złożonych u nas wkładów oszczędnościowych wypłaciliśmy względnie dopisali odsetek kwotę

58.000,— złotych.

Narzekamy na ciężkie czasy, na brak możliwości zaciągania pożyczek na potrzeby gospodarcze, oglądamy się za pożyczkami zagranicznymi, a nie zastanawiamy się nad tym, że najskuteczniejszą i najprędszą pomoc możemy sobie oddać sami, składając wolne kapitały do K. K. O.



Gmach K. K. O. Powiatu Wrzesińskiego.

Oszczędności złożone w naszej K. K. O. grupują się na następujących wkładów:

a) dzieci i młodzież szkolna	138.000,— zł
b) urzędnicy publiczni i prywatni, wojskowi, duchowieństwo	109.000,— „
c) rolnicy	206.000,— „
d) rzemieślnicy	41.000,— „
e) kupcy	52.000,— „

się na jednej małej cegle, albo jak kropla wody daje początek dużej rzece. Myśląc w ten sposób, dochodzimy do wniosku, że nawet tak mało szanowana moneta, jaką jest jednogroszówka, ma bardzo wielkie znaczenie w gromadzeniu oszczędności. Wartość takiej jednogroszówki ocenić możemy dopiero wtenczas, gdy sobie uprzytomnimy, że

99 groszy

nie daje żadnego procentu, natomiast dalszy

1 grosz

= 100 groszy — tworzących wartość 1 z ł o t e g o — przynosi umówiony procent.

Składając pieniądze do Komunalnej Kasy Oszczędności Powiatu Wrzesińskiego wkładca przyczynia się do szerszej działalności kredytowej na terenie powiatu, przez co poprawia się stan gospodarczy, który uwydatnia się przez budowę nowych budynków, kupno inwentarza itp., a zarazem zmniejsza bezrobocie. Wynika z tego dobitnie, że obowiązkiem każdego mieszkańca powiatu winno być składanie pieniędzy w K. K. O. Powiatu Wrzesińskiego, jako instytucji rozciągającej swoją działalność na teren całego powiatu. Zasadę składania pieniędzy w lokalnych instytucjach stosują wszystkie inne narody europejskie i dobrze na tym wychodzą.

Oszczędzając, musimy mieć tą pewnością, że złożone pieniądze zostaną nam zwrócone bez zwłoki w umówionym czasie. To też K. K. O. Powiatu Wrzesińskiego w celu regularnego wypłacania wkładów oszczędnościowych utrzymuje odpowiednie pogotowie kasowe, które w stosunku do złożonych u nas obecnie

1.300.000,— złotych wkładów

wynosi przeszło 25 %. Jest to płynność t. z. pierwszego stopnia pogotowia, a zatem idą dalsze pogotowia drugiego i trzeciego stopnia.

Widzimy więc, że składając pieniądze w K. K. O. Powiatu Wrzesińskiego otrzymujemy:

- a) wysokie oprocentowanie — 3—5 % rocznie — od dnia następnego po wpłaceniu pieniędzy,
- b) pewność zwrotu pieniędzy w umówionym terminie,
- c) gwarancję dotrzymania tajemnicy na złożone pieniądze,
- d) zwolnienie od egzekucji kwoty 2.500,— złotych,
- e) ochronę przed pożarem lub kradzieżą,
- f) pierwszeństwo w otrzymaniu pożyczki w razie potrzeby.

Nadzór nad naszą instytucją został powierzony przez ustawę:

- a) Komisji Rewizyjnej wybranej przez Radę Powiatową,
- b) Związkowi Komunalnych Kas Oszczędności, który zarządza co roku rewizję fachową, a działa zastępczo za Ministra Skarbu.

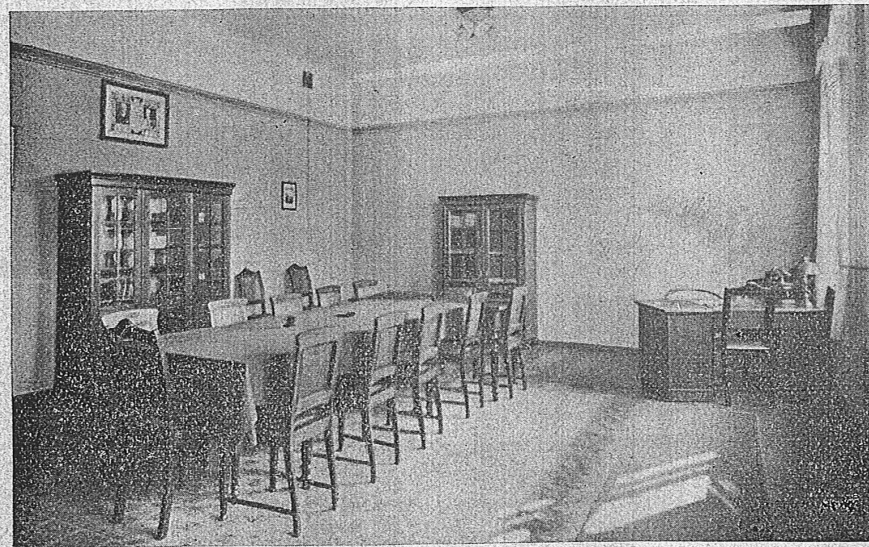
Kasą zarządzają:

I. Rada Kasy w następującym składzie:

przewodniczący: mgr Leon Bogucki, wicestarosta, Września,  
członkowie: Dragon Szymon, rolnik, Mikuszewo,  
Karbowiak Józef, brukarz, Kaczanowo,  
Kozielczyk Jan, rolnik, Cieśle Małe,  
Michalski Wincenty, kupiec, Strzałkowo,  
Monarszyński Feliks, kupiec, Miłośław,  
Radniecki Leonard, rolnik, Borkowo,  
Szuba Józef, rolnik, Sobiesiernie,  
Tylman Stanisław, rolnik, Gałęzewice.

II. Dyrekcja Kasy:

Pawlak Jan, dyrektor zarządzający,  
Kizierowski Sylwester, zastępca dyrektora  
zarządzającego,  
Gregorowicz Hugon, kupiec — członek Dyrekcji.



Sala posiedzeń K. K. O. Powiatu Wrzesińskiego.

Z dniem 9. listopada 1931 r. przenieśliśmy biura naszej instytucji do nowozbudowanego własnego domu przy ulicy Warszawskiej nr 17, ponieważ pozostawanie w gmachu Starostwa nie dawało Kasie dostatecznego pola do rozwoju. Wnętrze instytucji naszej prezentuje się dodatnio — mówią, że jest z pośród instytucyj oszczędnościowych w powiecie najładniej urządzone, — przez co daje przebywającej publiczności odpowiednie zadowolenie.

W celu szerzenia zmysłu oszczędnościowego zawiązał się w roku 1934 Powiatowy Komitet Propagandy Oszczędności, którego przewodniczącym jest X. Kinastowski, proboszcz wrzesiński. Z dużym zadowoleniem możemy podkreślić, że W. W. Duchowieństwo naszego powiatu w szerzeniu zmysłu oszczędnościowego bardzo wydatnie nam pomaga.

W czasie naszego istnienia od chwili odzyskania niepodległości współdziałaliśmy w różnego rodzaju poczynaniach finansowych natury państwowej, z których jako najważniejsze są:

w roku 1920 — subskrypcja 5 % Państwowej Pożyczki Wewnętrznej krótko i długoterminowej, zwanej Pożyczką Odrodzenia oraz subskrypcja 4 % Pożyczki Premiowej (milionówka), w których to subskrypcjach Kasa zebrała 1.565 podpisów na ogólną kwotę 13.929.000,— marek,

w roku 1924 — przy organizowaniu się Banku Polskiego instytucja nasza wydatnie współpracowała przy subskrypcji na akcje Banku Polskiego,

w roku 1933 — Kasa werbowała subskrybentów na rozpisaną 6 % Pożyczkę Narodową i jako placówka subskrypcyjna zebrała 616 podpisów na kwotę 170.250,— złotych. Ogólna kwota subskrypcji na Pożyczkę Narodową na terenie naszego powiatu wynosiła 510.450,— zł przy 1700 subskrybentach. Wynika z tego, że zebrane przez naszą Kasę podpisy i sumy wynoszą w stosunku do ogólnej kwoty  $33\frac{1}{3}$  %,

w roku 1935 — na subskrypcję 3 % Premiowej Pożyczki Inwestycyjnej zebraliśmy 177 podpisów na sumę 143.300,— złotych,

w latach 1936/7 — przeprowadzaliśmy z polecenia Ministerstwa Skarbu konwersję pożyczek państwowych na 4 % Pożyczkę Konsolidacyjną.